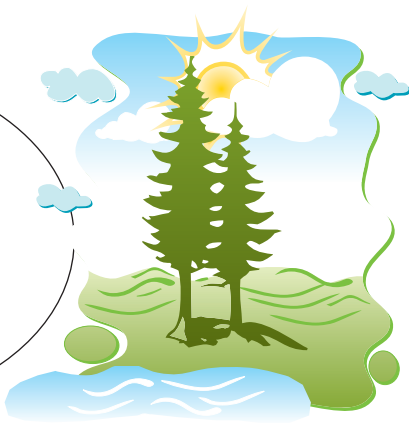


# **ВЕКО**

**Стиральная машина  
Инструкция по эксплуатации**

**WE 6110 E**

**Это изделие  
изготовлено на  
экологически  
чистых  
современных  
установках.**





## Уважаемый покупатель!

Данная инструкция поможет Вам научиться эффективно пользоваться стиральной машиной, изготовленной на наших предприятиях, оснащенных современной технологией при строгом контроле за качеством.

Пожалуйста, прежде чем начать пользоваться стиральной машиной, внимательно прочтите данную инструкцию.

**Сохраните брошюру на тот случай, если Вам понадобится какая-либо содержащаяся в ней информация.**

# BEKO

## СОДЕРЖАНИЕ

1. Подготовка автоматической стиральной машины WE 6110 E к работе и меры безопасности.

2. Технические характеристики.

3. Выбор места для установки машины и подготовка к работе.

4. Выбор программ и управление машиной.

5. Обслуживание и уход.

6. Полезные советы.

7. Устранение возможных неисправностей.

8. Гарантия.

## 1. Подготовка автоматической стиральной машины WE 6110 E к работе и меры безопасности.

Для безопасной работы машины электропроводка в доме должна быть рассчитана на ток 16 А. Если на распределительном щитке не установлен предохранитель на 16 А, то нужно вызвать квалифицированного электрика и установить такой предохранитель.

Стиральная машина работает от сети напряжением 230 В.

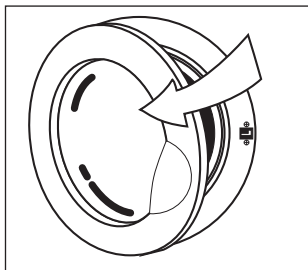
Стиральная машина должна быть заземлена, независимо от того, используется ли трансформатор или нет. Наша компания не несет ответственности за какие-либо повреждения, вызванные эксплуатацией машины без заземления.

В первый раз запустите стирку со стиральным порошком, но без белья для того, чтобы удалить возможную пыль и грязь.

Переднюю дверь можно перевесить так, чтобы она открывалась в другую сторону. Если Вам надо это сделать, обратитесь в сервисный центр и вызовите квалифицированного мастера.

Для установки стиральной машины обратитесь к специалисту по техническому обслуживанию или к квалифицированному сантехнику.

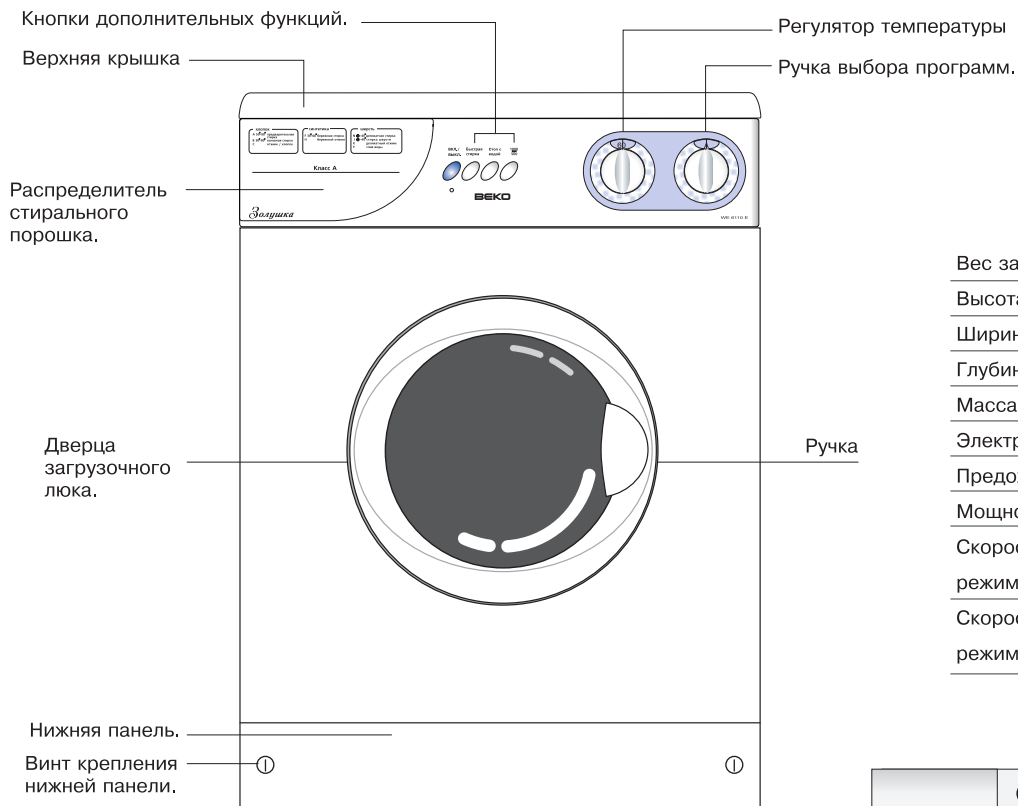
Эффективность работы стиральной машины зависит от качества применяемого стирального порошка. Если при стирке используется порошок низкого качества, то на выстиранных изделиях могут сохраняться пятна. Если на белье или одежде имеются пятна, то сначала их следует удалить и только после этого приступить к машинной стирке. Способы удаления пятен описаны ниже.



При продаже стиральной машины производится проверка ее работоспособности. После такой проверки в баке может остаться небольшое количество воды, что совершенно безопасно для машины.

Для того, чтобы открыть дверцу, потяните ручку на себя.

## 2. ТЕХНИЧЕСКИЕ ХАРАКТЕРИСТИКИ



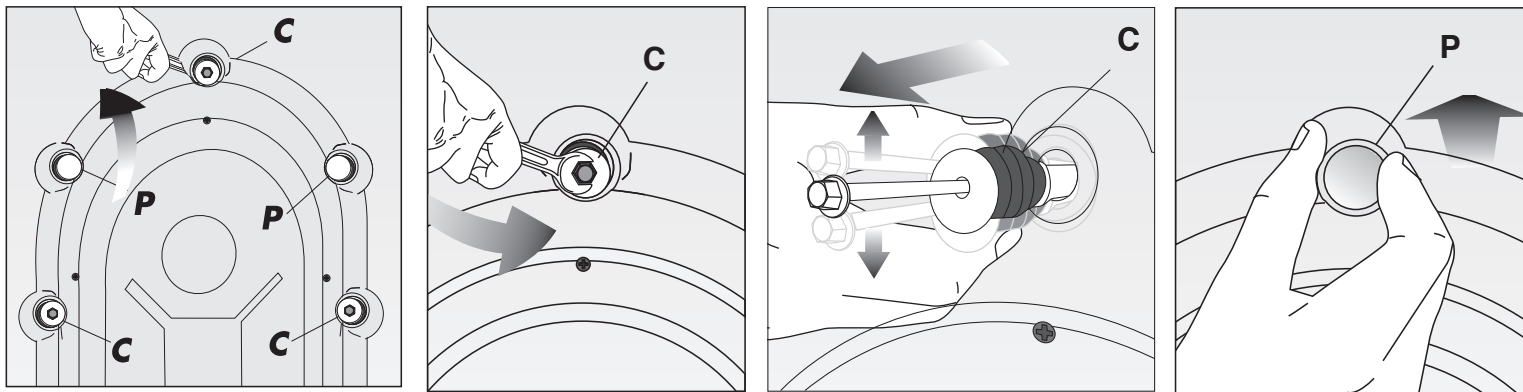
Вес загружаемого сухого белья, кг	5
Высота, см	85
Ширина, см	60
Глубина, см	54
Масса нетто, кг	61
Электрическая сеть	230 В, 50 Гц
Предохранитель, А	10
Мощность Вт	2350
Скорость вращения барабана в режиме стирки, об/мин.	52
Скорость вращения барабана в режиме отжима, об/мин.	1000



Описанные в этой инструкции внешний вид стиральной машины и ее характеристики могут быть изменены в целях улучшения качества. Рисунки выполнены схематично и могут не совпадать с внешним видом вашей стиральной машины.

### 3. Выбор места для установки машины и подготовка к работе.

#### 1. Удаление транспортировочных болтов.



Болты, на головках которых имеется обозначение «С» выворачивать против часовой стрелки до тех пор пока они без труда могут быть выташены.

Перед началом работы должны быть выташены транспортировочные болты. Головки болтов помечены «С».

Удалите транспортировочные болты и резиновые втулки. (Движение вверх вниз и добавление немножко жидкости облегчит удаление болтов).



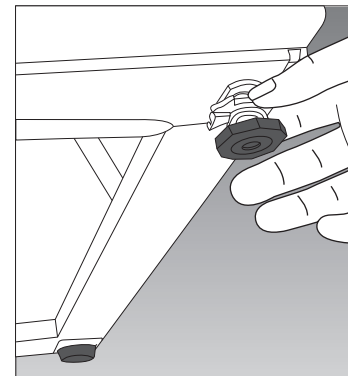
**Внимание! Пожалуйста, сохраните транспортировочные болты на будущее и вставьте их перед предстоящей перевозкой стиральной машины. Ни в коем случае не транспортировать без пьавильно вставленных транспортировочных болтов.**

Дластиковые втулки обозначенные «Р» должны быть помещены в отверстия из под болтов как показано в инструкцин.

**Внимание! Не устанавливайте стиральную машину на коврик, т.к это предотвращает циркуляцию воздуха. Электрические части машины могут перегреться и это приведет к повреждению машины.**

## 2. Регулировка положения стиральной машины.

Для обеспечения бесшумной и надежной работы нужно установить машину на ровной поверхности и отрегулировать ее положение с помощью двух регулируемых по высоте ножек. Если машина стоит неустойчиво, то нужно ослабить пластиковую контргайку на соответствующей ножке и отвинтить или завинтить ножку таким образом, чтобы стиральная машина стояла ровно. После этого обязательно завинтить контргайку и тем самым зафиксировать положение ножки.



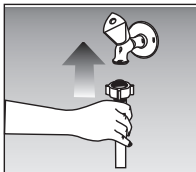
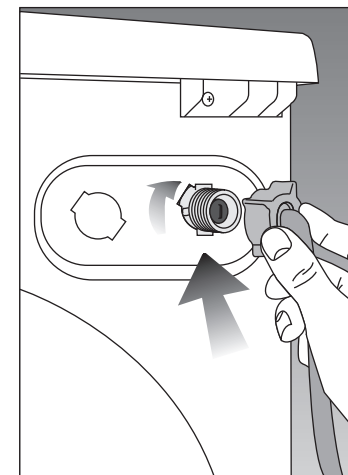
## 3. Подключение

### а) Шланг для залива воды.

Стиральная машина работает нормально, если давление воды в водопроводе составляет от 1 до 10 атм. ( 1 атм приблизительно соответствует расходу воды немногим более 8 литров в минуту при полностью открытом вентиле).

Вместе со шлангом подачи воды поставляются два уплотнительных кольца, необходимых для предотвращения утечки воды. Эти кольца необходимо установить на обоих концах шланга и затянуть накидные гайки до упора.

Для предотвращения протечки воды следует закрывать краны на тот период, когда машина не используется. Г-образный конец шланга подключается к входному штуцеру.



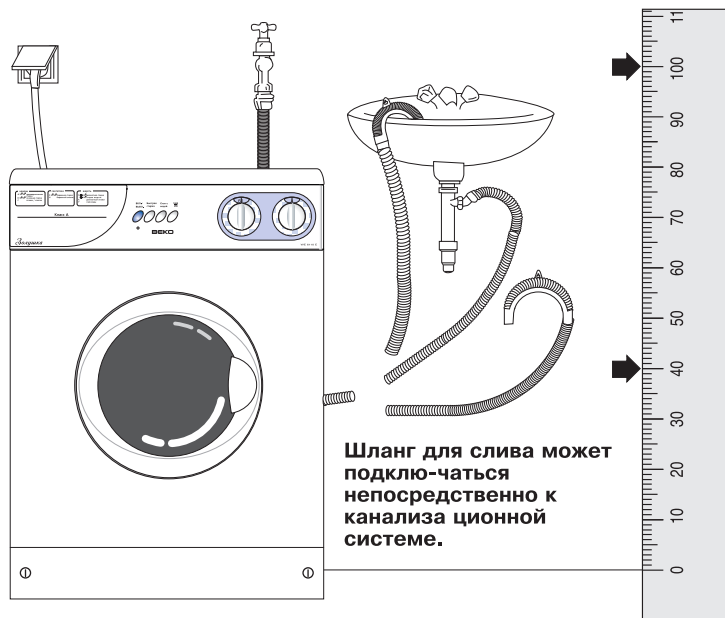
В данную стиральную машину подается только холодная вода. Подключение к водопроводу производится с помощью синего шланга, входящего в комплект поставки.

## б) Шланг для слива воды.

Шланг для слива либо закрепляется на краю раковины, либо подключается непосредственно к канализационной системе. Не перегибайте шланг. Закрепите шланг так, чтобы он не мог упасть на пол.



Шланг должен быть расположен на высоте от 40 до 100 см от уровня пола.

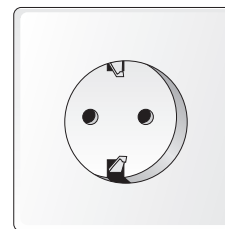


Шланг для слива может подключаться непосредственно к канализационной системе.

## 4. Подсоединение к электрической сети.

Подсоедините сетевой шнур к электрической розетке, обеспечивающей напряжение и ток, указанные на табличке, находящейся на задней стенке стиральной машины. Внимание! Прочтите главу 1 "Подготовка автоматической стиральной машины WE 6110 E к работе и меры безопасности" на стр. 3.

Убедитесь в том, что электрическая розетка имеет заземляющий контакт.

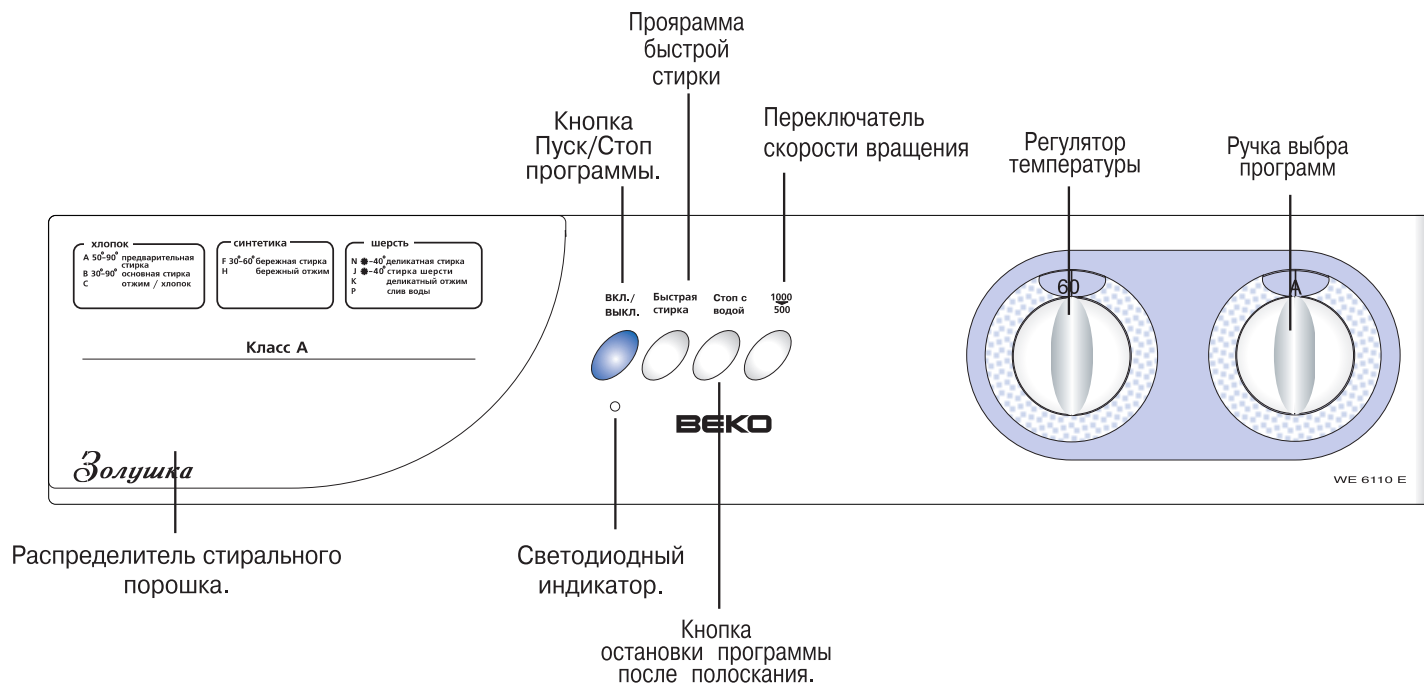


**Внимание! Перед тем, как включить машину, проверьте следующее.**

- Закрыта ли дверца загрузочного люка?
- Открыт ли водопроводный кран?
- Правильно ли установлен шланг для слива?
- Подсоединена ли стиральная машина к электрической сети?



## Панель управления.



### **Сортировка белья**

Рассортируйте белье на следующие группы и стирайте их отдельно:

- белые и стойко окрашенные ткани;
- цветные ткани;
- тонкие ткани (натуральный и искусственный шелк и т.п.);
- шерсть.

Обязательно проверьте карманы, в них ничего не должно находиться. Снимите ремни, запонки, булавки и т.п. Правила стирки линяющих тканей приведены в разделе "Полезная информация".

### **Загрузка белья.**

Положите порцию однородного белья в машину. Изделия ручной вязки должны быть вывернуты наизнанку.

Убедившись в том, что белье не вылезает из загрузочного люка, легким нажатием закройте дверцу. Стиральная машина не начнет работать до тех пор, пока дверца загрузочного люка не будет плотно закрыта. Дверца закрывается на замок и может быть открыта только спустя 2 минуты после завершения программы стирки.

### **Выбор стирального порошка и смягчителя.**

Применяйте только такие стиральные порошки, которые предназначены для использования в автоматических стиральных машинах. Если в машину загружается небольшое количество белья и выбирается программа половинной загрузки, то следует брать половину нормальной дозы стирального порошка.

Количество засыпаемого в распределитель стирального порошка зависит от количества и степени загрязненности белья, а также от жесткости воды. Не следует применять стиральные порошки и отбеливающие средства, содержащие хлор и серу.

## Выбор программы

### Хлопок

Программы А, В, С.

Эти программы применяются для стирки белых и цветных изделий из хлопчатобумажных тканей.

А. Программа с предварительной стиркой (предварительная стирка, основная стирка, 3 полоскания, отжим).

В. Программа без предварительной стирки (основная стирка, 3 полоскания, отжим).

С. Отжим.

Отжим всегда входит в состав программ А, В. Если необходим дополнительный отжим, то ручку выбора программ следует установить на символ С.

### Синтетика и шерсть.

Программы F, H.

Эти программы используются для стирки изделий из синтетических тканей, заней занавесок и изделий из хлопчатобумажных тканей, не подлежащих глажению изделия стираются аккуратно в большем количестве воды.

F Изделия из синтетических тканей без предварительной стирки (основная стирка, 3 полоскания, осторожный отжим).

H В конце программ F производится бережный отжим (при условии, что не использовался режим "остановка после полоскания"). Если необходим дополнительный бережный отжим, то ручку выбора программ следует установить на символ Х.

### Тонкое белье



N Программа делкатой стипки используется для стирки изделий тонких тканей, какнапример, шелка. В этой программе нет предварительной стики, используеэр 3 полоскания и осторожный отжим. При выполнении этой пограммы можно хажать кнопки полоскания, если в этом есть.

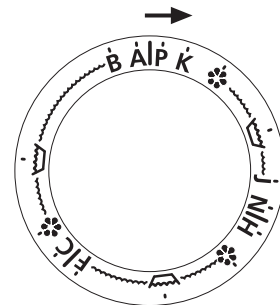
### Шерстяные ткани

J Данная программа (без предварительной стирки) применяется для стирки шерстяных изделий. Программа осуществляет основную стирку, 3 полоскания и бережный отжим. При необходимости можно использовать кнопку "остановка после полоскания".

K Программа деликатного отжима. Если во время выполнения программы J Не нажата кнопка отмены полоскания, то после каждого цикла стирки будет включаться режим деликатного отжима в 600 об / мин. Аналогичным образом будет инпользоваться режим отжима шерстяых изделий, есыи выбрана проярамма стирки изделий из шерсти.

P Если при выполнении программ F, N и J нажимается кнопка "остановка после полоскания" и отжим не производится, то слив воды из машины будет выполнен после того, как Вы установите ручку выбора программ в положение P.

 Полоскание.  
 Умягчитель.

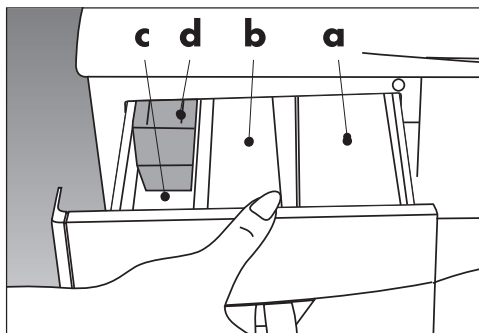



### Внимание!

Прежде чем поворачивать ручку выбора программ, нужно выключить машину. Затем следует выбрать нужную программу и только после этого с помощью кнопки Пуск/Стоп включить машину.

Приступая к стирке, нужно убедиться в том, что машина включена в сеть и водопроводный кран открыт. Нужно также проверить правильно ли расположен шланг для слива воды и закрыта ли дверца загрузочного люка.

## Распределитель стирального порошка.



- a. Отделение I. Стиральный порошок для предварительной стирки.
- b. Отделение II. Стиральный порошок для основной стирки.
- c. Отделение " . Умягчитель.
- d. Сифон.

### Программа быстрой стирки

Программа сокращает время стирки для несильно загрязненного белья. Используйте эту программу также и для стипки синтетических и хлопчатобумажных тканей при температуре ниже 60° С

### Остановка после полоскания.

Если Вы хотите оставить на некоторое время выстиранные шерстяные или синтетические изделия в машине, то следует нажать кнопку "остановка после полоскания". Это позволит предотвратить образование складок. Для завершения программы можно либо еще раз нажать кнопку "остановка после полоскания", либо установить ручку выбора программ в положение P и тем самым слить воду.

### Переключатель скорости вращения

Если Вы хотите уменьшить скорость Вращения С 1000 06/МИН. ДО 500 05/МИН. Нажмите эту кнопку.

Отделение для умягчителя следует наполнять ровно до метки. При избытке умягчителя он смешается с водой (сифон-b.) и это отделение нужно будет наполнять вновь. Загустевший умягчитель может закупорить сифон. В этом случае умягчитель следует разбавить с водой.



### Внимание!

Нельзя пользоваться режимом половинной загрузки для стирки шерстяных изделий.

## 4. Выбор программ и управление стиральной машиной

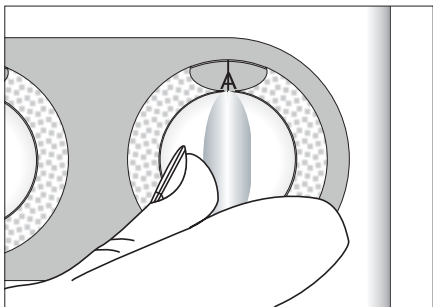
### Таблица выбора программ

Тип ткани	Программа стирки	Алгоритм программы	Температура стирки (°C)	Отделение для засыпки порошка	Длительность программы (Г мин)	Потребление воды (л)	Потребление электроэнергии (кВтч)	Программа быстрой стирки	Остановка полоскания	Переключатель скорости вращения	Вес загруженного белья, кг
<b>Хлопок и лен</b>											
Сильно загрязненные нелиняющие х/б или льняные ткани	A90	Предварительная стирка /основная стирка /3 полоскания /3 промежуточных отжима / Окончательный отжим	до-90	I+II	140	65	2.10	*		*	5
Нормально загрязненные нелиняющие х/б или льняные ткани	B60*	Основная стирка / 3 полоскания / 3 промежуточных отжима / Окончательный отжим	до-90	II	130	56	0.95	*		*	5
Окончательный отжим	C	Окончательный отжим для хлопка и льна	-	-	10	-	-				
<b>Бережная стирка х/б, синтетических и смесовых тканей</b>											
Нормально загрязненные х/б, синтетические или смесовые ткани	F60	Основная стирка /3 полоскания / 3 промежуточных отжима / Окончательный отжим	до-60	II	110	50	0.85	*	*	*	2.5
Окончательный отжим	H	Окончательный отжим для бережной стирки	до-40	II	10	-	-				
<b>Бережная стирка длш шерстных тканей</b>											
х/б, синтетические и смесовые ткани, требующие чрезвычайно бережной стирки	N40	Основная стирка /3 полоскания/ окончательный отжим для бережной стирки / без промежуточного отжима	до-40		55	50	0.30		*	*	2
Шерстяные и шелковые ткани с маркировкой "Ручная стирка"	J40	Основная стирка /3 полоскания/ окончательный отжим для бережной стирки / без промежуточного отжима	до-40	II	45	45	0.55		*	*	1.5
Отжим	K	Окончательный отжим для шерсти	-	-	2.5	-	-				
Слив воды	P	слив	-	-		-	-				

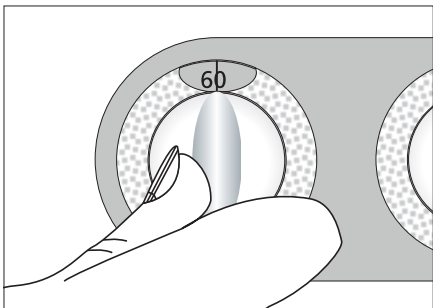
\*:Маркировка энергопотребления программ в соответствии с EN 60456:1999 ve IEC 60456 Ed.4 2001

Показатели качества стирки, потребления воды и электроэнергии были установлены в результате лабораторных тестов и, при использовании машины в быту, могут отклониться от стандартных зашлвленных производителем значений, в зависимости от качества воды, состоинишки ткани и прочих условий.

## Управление стиральной машиной.



Поместите белье в машину и закройте дверцу люка. Выберите программу стирки, руководствуясь приведенной таблицей. Поверните ручку выбора программы по часовой стрелке и установите ее на соответствующий значок.



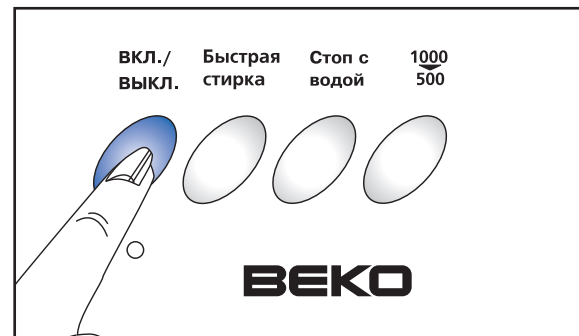
Поверните ручку термостата по часовой стрелке и установите ее на нужную температуру. Если ручка установлена на значок холодной воды, то стирка производится при температуре водопроводной воды. При необходимости можно включить режим половинной загрузки и/или режим остановки после полоскания. Поместите стиральный порошок и умягчитель в соответствующие отделения распределителя и закройте его.

## Выполнение программы.

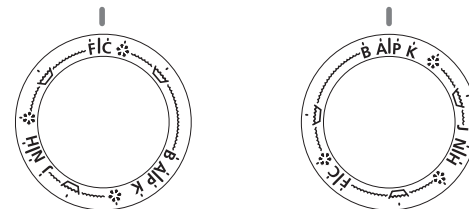
Вы можете включить программы, нажав кнопки "On/Off" (Включить/Выключить). Дверца будет заблокирована и загорится индикаторная лампочка. Когда машина включится, ручка выбора программ повернется по часовой стрелке, и в бак начнет наливать вода. В программе стипки "В" ручка установки профпаммы быстро повернется на 4 шага вперед, это не означает неполадку. Так надо для того, чтобы в бак налить дополнительную воду.

Если кондиционер для белья добавлен в отделение контейнера для моющих средств, то он будет использован в последнем цикле полоскания. Если вы выбрали клавишу ("стоп с водой в барабане"), то, нажав эту клавишу еще раз, программа будет продолжена. Если нужно избежать отжима, то клавиша должна оставаться хажатой. Далее выключите стиральную машину. Выберите на программаторе букву Р и включите машину. В этом режиме будет происходить автоматический слив воды.

При стирке хлопчатобумажных, синтетических и шерстяных тканей машина остановится перед полосканием на период от 10 до 55 минут в зависимости от выбранной программы. Период ожидания не означает поломку машины.



Программы А, В, С завершаются, когда метка программатора, расположенная после буквы С, доходит до верхней точки. Если клавиша не нажата, то программа стирки Ф завершается после деликатного отжима Х, а программы стирки Н, Ж завершаются после деликатного отжима К.



## Разгрузка машины.

После выполнения программы стиральная машина останавливается автоматически. Нажмите кнопку Пуск / Стоп и тем самым выключите машину. Дверцу загрузочного люка можно будет открыть через 1-2 минуты после нажатия этой кнопки. Закройте водопроводный кран. После того, как белье будет вынуто из машины, оставьте дверцу открытой. Это даст возможность просушить барабан.

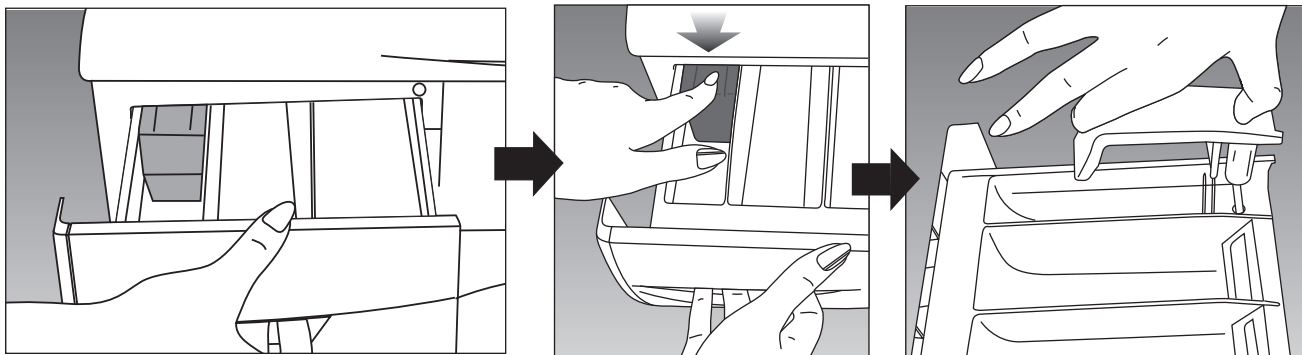
## 5. Уход и техническое обслуживание

### Распределитель стирального порошка.

Чтобы удалить остатки стирального порошка, нажмите на метку на сифоне и выньте распределитель. Вымойте распределитель водой и, перед тем как вернуть его на место, протрите отсек, в который он вставляется.

### Сифон.

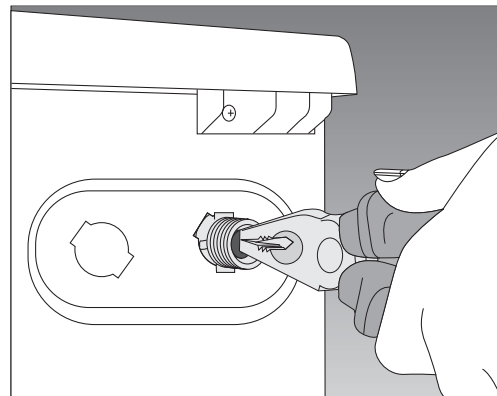
Через каждые 30-40 стирок следует очищать сифон (окрашенная часть распределителя). Для этого выньте сифон, держа его за края, тщательно удалите остатки умягчителя и убедитесь в том, что сифон надлежащим образом установлен на свое место.





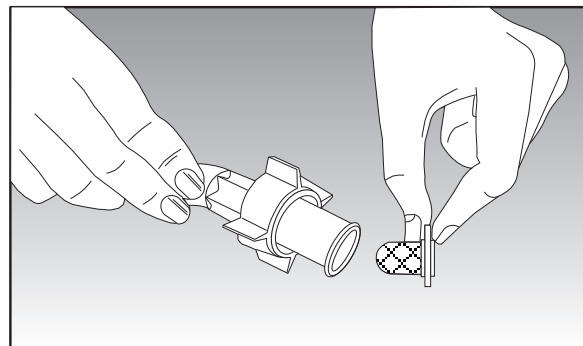
## Шланги

Для предотвращения протечки воды из шлангов их следует проверять каждые 2 года. Если машина хранится в холодном помещении, то для предотвращения замерзания воды необходимо отсоединить шланг от крана и удалить воду из шлангов, фильтров и из насоса.



## Фильтр на шланге подачи воды.

На входном штуцере подачи воды имеются фильтры. Эти фильтры предотвращают попадание в стиральную машину имеющихся в воде твердых частиц. Фильтры желательно прочищать через каждые 30-40 стирок. Для этого сначала перекройте кран, затем отсоедините шланг и прочистите фильтры узкой щеткой. Если фильтры загрязнены очень сильно, то можно с помощью плоскогубцев вынуть их для очистки.

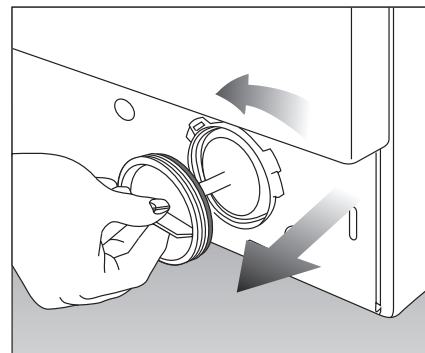
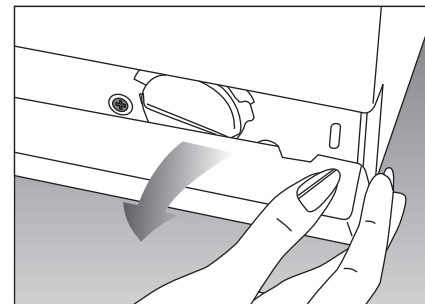
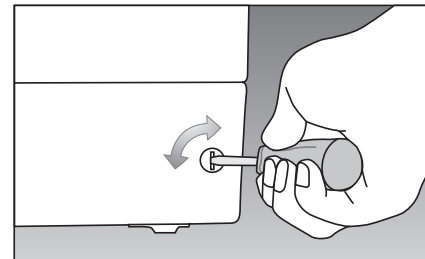


## Барабан

Не оставляйте металлические предметы (булавки, иголки и т.д.) внутри барабана. Они могут вызвать повреждение поверхности барабана. Не чистите барабан с помощью предметов, которые могут поцарапать его поверхность.

## Очистка фильтра насоса.

Стиральная машина снабжена системой фильтров, предотвращающих попадание в насос посторонних предметов, что продлевает срок его службы. Желательно чистить фильтр через каждые 30-40 стирок. Перед тем, как открыть дверцу фильтра отключите стиральную машину от электросети. Снимите нижнюю панель. Для этого с помощью отвертки или монеты повернуть на 90° крепящие винты. Поставьте перед дверцей фильтра небольшой поддон, в который будет стекать вода. Выньте фильтр, повернув его против часовой стрелки. Закончив чистку фильтра, верните его на свое место. Для этого поверните его по часовой стрелке и убедитесь в том, что он правильно вставлен. Установите нижнюю панель и закрепите ее винтами.



**Внимание!** Если фильтр не установлен на место, вода будет вытекать из машины.

## 6. Советы по удалению пятен.

Описанные ниже способы удаления пятен следует применять с учетом свойств ткани и только в тех случаях, если ткань можно стирать. Прежде чем приступить к чистке изделия, прочтите имеющуюся инструкцию по стирке. Удаление пятен.



**Алкогольные напитки.** Смочите ткань водой, затем водным раствором глицерина, затем сполосните водным раствором уксуса.



**Обувной крем.** Осторожно, стараясь не повредить ткань, соскребите крем. Затем потрите пятно моющим средством. Если это не помогает, приготовьте раствор спирта в воде (1:2) и смочите им пятно, затем промойте ткань теплой водой.



**Чай и кофе.** Промойте пятно горячей водой. Если ткань белая, промойте пятно отбеливателем, затем сполосните водой.



Жевательная резинка.

**Жевательная резинка.** Приложите к пятну лед, чтобы сделать жевательную резинку твердой. Затем осторожно соскребите резинку с ткани. Протрите пятно трихлорэтиленом, промойте водой, после этого изделие можно стирать в машине.



**Шоколад и какао.** Замочите ткань в холодной воде. После замачивания потрите пятно с мылом или стиральным порошком и промойте как можно более теплой водой, учитывая термостойкость данной ткани. Если осталось темное пятно, промойте его раствором гидроперекиси.



**Томатная паста.** Соскребите засохшую пасту и замочите ткань на 40 минут в холодной воде. Потрите пятно стиральным порошком и промойте водой.



**Губная помада.** Потрите пятно трихлорэтиленом и затем промойте со стиральным порошком.



**Яичные пятна.** Если пятно высохло, соскребите остатки яйца и потрите пятно влажной губкой или мягкой тканью. Потрите пятно стиральным порошком и промойте холодной водой. Для чистки шерстяных тканей используйте трихлорэтилен.



**Жирные пятна.** Механически удалите жир с ткани, насколько это возможно. Затем потрите пятно стиральным порошком. Промойте ткань теплой водой. Для чистки шерстяных тканей используйте трихлорэтилен.



Горчица

**Горчица.** Промойте пятно глицерином и затем стиральным порошком. Если это не помогло, потрите пятно спиртом. (Для чистки синтетических и цветных тканей используете смесь из двух частей воды и одной части спирта.)



**Пятна крови.** Замочите ткань на 30 минут в холодной воде. Для удаления пятна используйте раствор аммиака (3 ложки нашатырного спирта на 4 литра воды).



**Мороженное, молоко или сливки.** Замочите ткань в холодной воде. После замачивания потрите пятно мылом или стиральным порошком и промойте как можно более теплой водой, учитывая термостойкость данной ткани. Если осталось темное пятно, промойте его раствором гидроперекиси.



Плесень.

**Плесень.** Постарайтесь удалить пятна плесени как можно быстрее. Замочите ткань в холодной воде. После замачивания потрите пятно с мылом или стиральным порошком и промойте как можно более теплой водой, учитывая термостойкость данной ткани. Если осталось темное пятно, промойте его раствором гидроперекиси.



**Фруктовые пятна.** Промойте пятно холодной водой. Теплую воду использовать не следует. Замочите ткань на два часа, затем потрите пятно уксусом и промойте водой.



**Чернила.** Промойте пятно в проточной холодной воде для удаления красителя. Затем потрите пятно лимонным соком и стиральным порошком. Оставьте на 5 минут, после чего промойте водой.



**Пятна от травы.** Потрите пятно стиральным порошком. Если ткань позволяет, используйте отбеливатель. Для чистки шерстяных тканей используйте спирт.



**Краска.** Для удаления пятна используйте разбавитель или трихлорэтилен. При чистке шерстяной ткани пятно следует накрыть лоскутом хлопковой ткани. Потрите пятно стиральным порошком и промойте холодной водой.



**Жженые пятна.** Если это возможно, используйте отбеливатель. Для чистки шерстяных изделий накройте их хлопковой тканью, смоченной раствором гидроперекиси, и прогладьте утюгом. Тщательно промойте очищенное изделие водой.



Смола.

**Смола.** Эти пятна труднее всего удалить. Нужно много раз протереть пятно трихлорэтиленом и промыть теплой водой.

## 7. Устранение возможных неисправностей.



### При включении машины светодиоды на панели не загораются.

Проверить заземление машины и исправность предохранителя. Проверить закрыта ли дверца загрузочного люка.



### Из-под машины течет вода.

Проверить подключение сливного шланга и шланга подачи воды. Затянуть накидные гайки. Проверить сохранность уплотнительных колец. Если указанные меры не позволяют определить причину утечки, значит неправильно установлен фильтр насоса.



### В машину не поступает вода.

Проверить, закрыта ли дверца загрузочного люка. Проверить, есть ли вода в водопроводе, открыт ли кран, не забились ли фильтры. Если вода не поступает, то светодиодный индикатор начинает мигать и это продолжается до тех пор, пока не будет выбрана новая программа или машина не будет выключена.



### Из распределителя стирального порошка выливается пена.

Проверить подходит ли использованный порошок для автоматических стиральных машин. В следующий раз использовать меньшее количество стирального порошка.



### Поступающая вода сразу же выливается.

Проверить правильность установки сливного шланга, см. стр.8.



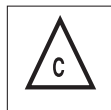
### Насос не откачивает воду.

Очистить фильтр насоса. Проверить, не перегнулся ли сливной шланг. Если необходимо очистить фильтр насоса.

## Значение международных символов, указывающих правила обращения с тканью.



Температура стирки.



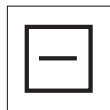
Можно использовать отбеливатель.



Не использовать отбеливатель.



Не использовать машинную стирку.



Сушить на горизонтальной поверхности.



Не стирать.



Использовать сухую чистку.



Можно использовать органические растворители.



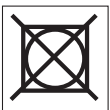
Не использовать сухую чистку.



Не отжимать.



Можно стирать в машине барабанного типа.



Не стирать в машине барабанного типа.



Сделать складки перед сушкой.



Допускается отглаживание.



Не допускается отглаживание.



Допускается отглаживание слабо нагретым утюгом.

## 8. ГАРАНТИЙНОЕ ОБСЛУЖИВАНИЕ

Гарантийное обслуживание производится на основании гарантийного талона фирмы, осуществляющей гарантийное обслуживание.

Сохраните также товарный чек, выдаваемый при покупке, который понадобится в случае обращения по поводу выполнения гарантийного ремонта.

Любые дефекты, возникшие в течение гарантийного периода вследствие применения некачественных материалов или некачественного выполнения работ, устраняются бесплатно.

Гарантия не распространяется на дефекты, обусловленные случайным повреждением, неправильной транспортировкой, неправильной эксплуатацией, а также на элементы корпуса, кнопки и на покупные изделия, такие как лампочки и т.п.

Фирма-производитель не несет ответственности за царапины, обесцвечивание и повреждения наружных поверхностей, вызванные применением недопустимых чистящих и моющих средств, а также воздействием горячих предметов.

Данное изделие должно быть надлежащим образом установлено и должно эксплуатироваться в полном соответствии с требованиями настоящей инструкции. Гарантия теряет свою силу в случае перепродажи данного изделия или в случае его повреждения, вызванного несанкционированным ремонтом.

Фирма-производитель не несет ответственности за повреждения, вызванные несчастным случаем или вытекающими из него последствиями.

Гарантия теряет свою силу, если данное изделие использовалось в коммерческих целях.

Настоящая гарантия никак не ограничивает Ваших прав, предусмотренных законодательством.

Пожалуйста, заполните следующую таблицу:

НОМЕР МОДЕЛИ:	ЗАВОДСКОЙ НОМЕР:
ДАТА ПОКУПКИ:	

В случае, если Вы не получили удовлетворительного гарантийного обслуживания, пожалуйста, сразу же позвоните или сообщите письменно в фирму РАМТОРГ (см. последнюю страницу обложки).